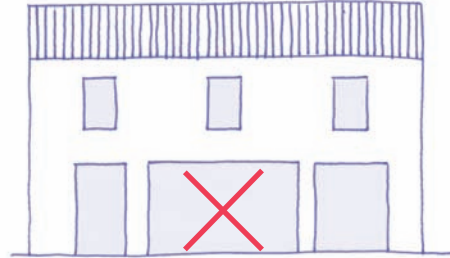


# Devantures commerciales & enseignes

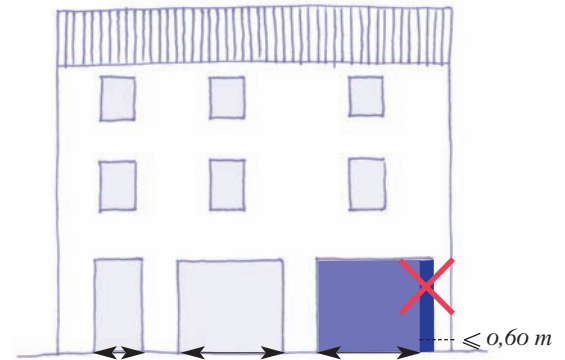
Les devantures commerciales et les enseignes, outre leur fonction de signaler les commerces et de présenter la boutique, participent à la qualité visuelle du centre ville. Elles rythment la rue, guident le chaland, le touriste, et contribuent à l'atmosphère générale. Elles doivent être l'objet d'attention, entretenues régulièrement et leur remplacement doit prendre en compte ces paramètres.

## Les devantures et vitrines commerciales

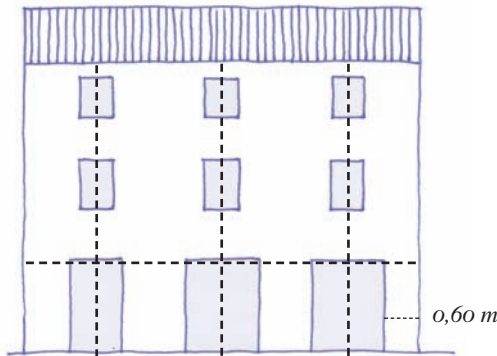
Les devantures commerciales en coffrage de bois, datées de la fin du XIX<sup>e</sup> siècle ou du début du XX<sup>e</sup> siècle, doivent être conservées : ces installations sont de précieux témoignages de l'essor du commerce de détail et de sa prospérité passée, pour les plus remarquables d'entre elles. La création ou la modification de vitrines commerciales doit respecter des proportions verticales, c'est-à-dire que leur hauteur doit être supérieure à leur largeur. Ces vitrines doivent aussi respecter les règles de position verticale et horizontale s'appliquant aux ouvertures des façades ordonnancées. Quand la façade ne présente pas d'ordonnancement particulier, les vitrines doivent être distantes de plus de 60 cm des limites latérales de la façade, la largeur totale de l'ensemble des portes et vitrines du rez-de-chaussée ne doit pas excéder les deux tiers de la largeur de la façade. Dans le cas d'une nouvelle installation commerciale en rez-de-chaussée, une porte indépendante permettant d'accéder aux étages doit être ménagée.



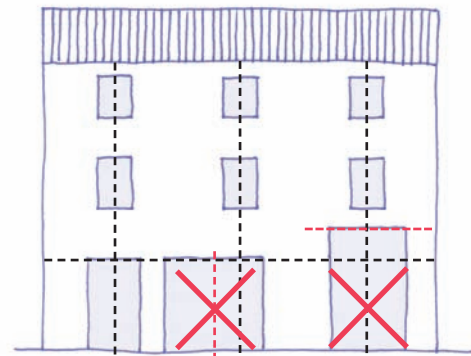
Vitrine trop large ne respectant pas la proportion verticale (à éviter)



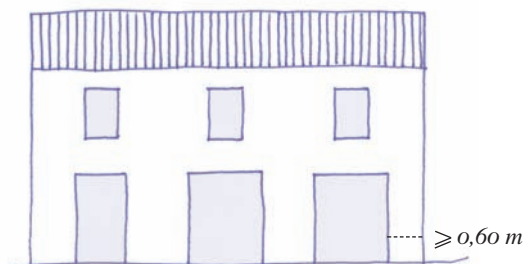
Inférieur à 0,60 m



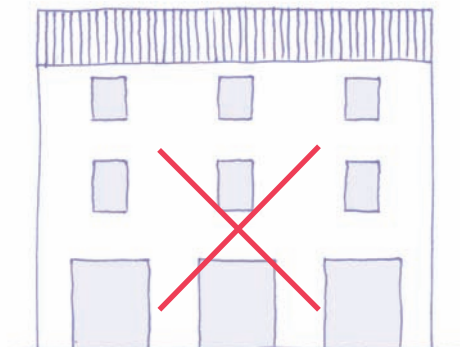
Composition respectant la façade



Non respect des règles (à éviter)



Vitrine située à une distance suffisante de la limite latérale de la façade



Suppression de la porte d'accès aux étages remplacée par une vitrine (à éviter)



1. Boutique à deux étals de pierre au 31, Grand' Rue à Riez
2. Devanture intégrée dans un châssis de bois avec porte et volets en bois (Castellane)
3. Devanture intégrée dans un châssis de bois formée d'une porte en feuillure à quatre vantaux repliables (Valensole)
4. Devanture de bois disposée en retrait du mur de façade, pouvant être fermée par des vantaux de bois repliables (Saint-André-les-Alpes)



5. Devanture à large bandeau en coffrage de bois surmontant une fenêtre à deux volets et une vitrine pouvant être fermée par des vantaux repliables (Riez)
6. Devanture à bandeau et piédroits en coffrage de bois avec vitrine à petits bois pouvant être fermée par des vantaux repliables (Riez)
7. Devanture à bandeau et piédroits en coffrage de bois avec vitrine en position fermée par six vantaux repliables, et protection par un store-banne (Riez)
8. Devanture commerciale traitée en soubassement d'immeuble à lignes de refend (Gréoux-les-Bains)

## Les enseignes

Les enseignes sont les facteurs clés d'identification des commerces. Pour autant, l'expérience montre que trop d'information nuit à l'information et constitue une atteinte grave à la qualité des sites.

Dans les centres anciens des bourgs et des villages, les enseignes participent à la mise en valeur du cadre bâti et de son architecture. Sur le bâti traditionnel, une enseigne en applique et une enseigne en drapeau ou en potence suffisent généralement à l'identification d'un point de vente : souvent modestes par leurs dimensions, ces enseignes, qui font parfois l'objet d'une réelle originalité, sont cependant bien visibles. Qu'il soit formé de lettres peintes, découpées ou forgées, qu'il soit figuratif ou symbolique, le graphisme d'une enseigne doit être le plus simple possible pour en faciliter la lecture. La diversité de matériaux que sont l'acier, l'aluminium, le fer, le bois, le plastique, le plexiglas ou la peinture permet d'adapter chaque enseigne à tout type de commerce et à son environnement.



### Règles d'entretien

*En vertu de l'article R 581-58 du code de l'environnement, une enseigne doit être constituée par des matériaux durables. L'enseigne doit être maintenue en bon état de propreté, d'entretien et, le cas échéant, de fonctionnement, par la personne exerçant l'activité qu'elle signale. L'enseigne est supprimée par la personne qui exerçait l'activité signalée et les lieux sont remis en état dans les trois mois de la cessation de cette activité, sauf lorsque celle-ci présente un intérêt historique, artistique ou pittoresque.*

### Enseignes lumineuses

En application de l'article R 581-59 du code de l'environnement, les enseignes lumineuses ne peuvent présenter une luminance excessive (candelas au m<sup>2</sup>), tout en ayant une efficacité lumineuse minimale (lumens par watt). Les enseignes clignotantes sont interdites, à l'exception des enseignes de pharmacie ou de tout autre service d'urgence. Les caissons lumineux frontaux sont déconseillés, sauf dans le cas d'enseignes apposées en bandeau de devanture. Les caissons lumineux non teintés (fond blanc) sont déconseillés ; on doit privilégier les graphismes clairs sur fond sombre de préférence aux graphismes sombres sur fond clair.



### Enseignes frontales ou en applique

L'article R 581-60 du code de l'environnement stipule que les enseignes apposées à plat sur un mur ou parallèlement à un mur ne doivent pas en dépasser les limites, ni constituer par rapport à ce mur une saillie de plus de 25 cm, ni le cas échéant, dépasser les limites de l'échappement du toit. Des enseignes peuvent être installées sur un auvent ou une marquise si leur hauteur ne dépasse pas 1 m, devant un balconnet ou une baie si elles ne s'élèvent pas au-dessus du garde-corps ou de la barre d'appui du balconnet ou de la baie, enfin, sur le garde-corps d'un balcon si elles ne dépassent pas les limites de ce garde-corps et si elles ne constituent pas une saillie dépassant 25 cm par rapport à ce dernier.

Les enseignes frontales traditionnelles sont disposées en bandeau au-dessus de la vitrine ; elles peuvent figurer sur le lambrequin d'un store, être collées ou peintes sur la vitrine, ou encore être placées derrière celle-ci. Les enseignes frontales situées en soubassement de vitrine ou à un niveau dépassant celui des appuis des baies du premier étage sont déconseillées.

### Enseignes en potence ou en drapeau

En vertu de l'article R 581-61 du code de l'environnement, les enseignes perpendiculaires au mur qui les supporte ne doivent pas dépasser la limite supérieure de ce mur. Ces enseignes en potence ou en drapeau ne doivent pas constituer, par rapport au mur, une saillie supérieure au dixième de la distance séparant les deux alignements de la voie publique, sauf si des règlements de voirie plus restrictifs en disposent autrement. Dans tous les cas, cette saillie ne peut excéder 2 m. Ces enseignes en potence ou en drapeau ne peuvent pas être apposées devant une fenêtre ou un balcon.

Les enseignes en potence ou en drapeau sont de préférence disposées à l'extrémité de la devanture ; il est déconseillé de les fixer à un niveau dépassant celui des appuis des baies du premier étage.



### Enseignes sur toitures ou terrasses

L'article R 581-62 du code de l'environnement précise que des enseignes peuvent être installées sur des toitures ou sur des terrasses en tenant lieu sous certaines conditions. Lorsque les activités qu'elles signalent sont exercées dans moins de la moitié du bâtiment qui les supporte, leur installation est régie par les prescriptions applicables aux dispositifs publicitaires ; lorsque les activités qu'elles



signalent sont exercées dans plus de la moitié du bâtiment qui les supporte, ces enseignes doivent être réalisées au moyen de lettres ou de signes découpés dissimulant leur fixation et sans panneaux de fond autres que ceux nécessaires à la dissimulation des supports de base. Ces panneaux ne peuvent pas dépasser 50 cm de hauteur : dans ce cas, la hauteur des enseignes ne peut excéder 3 m lorsque la hauteur de la façade qui les supporte est inférieure à 15 m, ni 20 % de la hauteur de la façade, dans la limite de 6 m, lorsque cette hauteur dépasse 15 m. La surface cumulée des enseignes sur toiture d'un même établissement ne peut excéder 60 m<sup>2</sup>, à l'exception de certains établissements ou catégories d'établissements culturels.

### Dimensions des enseignes en façade

En application de l'article R 581-63 du code de l'environnement, les enseignes apposées sur la façade commerciale d'un établissement n'ayant pas de fonction culturelle ne peuvent avoir une surface cumulée excédant 15 % de la surface de cette façade (baies incluses). Toutefois, cette surface peut être portée à 25 % lorsque la façade commerciale de l'établissement est inférieure à 50 m<sup>2</sup>. Les publicités apposées dans les baies commerciales ainsi que les auvents et les marquises ne sont pas décomptés dans le calcul de la surface d'enseigne autorisée.

### Enseignes au sol

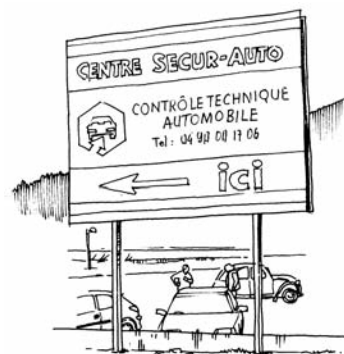
En vertu des articles R 581-64 et R 581-65 du code de l'environnement, les enseignes de plus de 1 m<sup>2</sup>, scellées au sol ou installées directement sur le sol, ne peuvent être placées à moins de 10 m d'une baie d'un immeuble situé sur un fonds voisin lorsqu'elles se trouvent en avant du plan du mur contenant cette baie. Ces enseignes ne doivent pas être implantées à une distance inférieure à la moitié de leur hauteur au-dessus du niveau du sol d'une limite séparative de propriété. Elles peuvent cependant être accolées dos à dos si elles signalent des activités s'exerçant sur deux fonds voisins et si elles sont de mêmes dimensions. Les enseignes de plus de 1 m<sup>2</sup> scellées au sol ou installées directement sur le sol sont limitées en nombre à un dispositif placé le long de chacune des voies ouvertes à la circulation publique bordant l'immeuble où est exercée l'activité signalée.

*En complément des textes réglementaires, le Parc naturel régional du Verdon a produit un guide complet (dont sont extraits certains des croquis présentés dans cette fiche). Ce guide est disponible à l'adresse :*

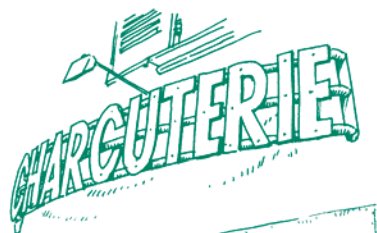
[http://www.parcduverdon.fr/docs/1125-Charte\\_signaletique-guide\\_elus.pdf](http://www.parcduverdon.fr/docs/1125-Charte_signaletique-guide_elus.pdf)



1



4



2



3



5

1. Le parc préconise par exemple les enseignes en lettres peintes
2. Cette enseigne est inutilement agressive
3. Une enseigne bien intégrée à la façade
4. Le gigantisme n'est pas un gage d'efficacité, et il dénature les paysages !
5. Une enseigne scellée au sol sobre et efficace